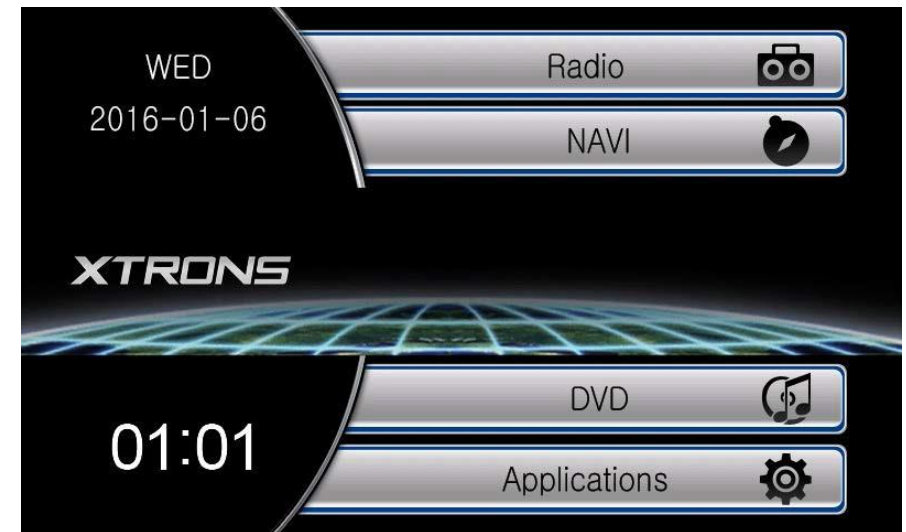


XTRONS



GEBRAUCHSANWEISUNG

Vielen Dank, dass Sie sich für dieses XTRONS Produkt entschieden haben. Bitte lesen Sie diese Anweisungen sorgfältig durch, damit Sie wissen, wie das Produkt ordnungsgemäß bedient wird. Bitte bewahren Sie dieses Dokument nach dem Lesen für zukünftige Referenz an einem sicheren Ort auf.

Inhalt

Vorsichtsmaßnahmen	2
Hauptmenü	5
Radio	7
DVD abspielen	8
USB/SD	9
iPod	10
AUX-Input	10
Bluetooth	11
Screen Mirroring	14
Navigation	14
Einstellungen	15
Fehlerbehebung.....	19

Vorsichtsmaßnahmen

Bevor Sie dieses Produkt installieren

- Benutzen Sie diese Einheit nur mit einer 12-Volt Batterie und negativer Erdung. Andernfalls können Feuer oder Fehlfunktionen hervorgerufen werden.
- Um Kurzschlüsse im elektrischen System zu verhindern, denken Sie bitte daran, das (-) Batteriekabel vor der Installation zu trennen.

Wichtige Sicherheitsinformationen

WARNUNG

- Versuchen Sie nicht, dieses Produkt selbst zu installieren oder zu warten. Installation oder Wartung dieses Produkts durch Personen ohne entsprechendes Training und Erfahrung mit elektronischem Equipment und Automobil-Zubehör birgt Risiken und kann zu Stromschlag, Verletzungen oder anderen Gefahren führen.
- Lassen Sie dieses Produkt nicht mit Flüssigkeiten in Kontakt kommen. Dies könnte zu Stromschlägen führen. Desweiteren könnte Kontakt mit Flüssigkeiten Schäden am Produkt, Rauchentwicklung und Überhitzung hervorrufen.
- Sollten Flüssigkeiten oder Fremdkörper in dieses Produkt geraten, parken Sie Ihr Fahrzeug an einem sicheren Ort, schalten Sie unverzüglich die Zündung aus (ACC OFF) und wenden Sie sich an Ihren Händler. Verwenden Sie das Produkt nicht in diesem Zustand, da dies zu Brand, Stromschlag oder anderen Störungen führen könnte.
- Sollte Sie Rauch, ungewöhnliche Geräusche oder Gerüche von diesem Produkt bemerken, oder irgendwelche anderen fehlerhaften Zeichen auf dem Bildschirm, schalten Sie sofort die Stromversorgung ab und kontaktieren Sie Ihren Verkäufer. Der Gebrauch des Produkts in diesem Zustand kann permanente Schäden am System zur Folge haben.

- Bauen Sie dieses Produkt nicht auseinander und modifizieren Sie es nicht, da es Hochspannungs-Komponenten enthält, die Stromschläge verursachen können. Bitte wenden Sie sich für interne Inspektionen, Anpassungen oder Reparaturen an Ihren Händler.

Achten Sie darauf, vor Gebrauch des Produkts die folgenden Sicherheitshinweise zu lesen und zu verstehen:

- Bedienen Sie dieses Produkt, seine Anwendungen oder die Rückfahrkamera-Option (wenn gekauft) auf keinen Fall, wenn dies Ihre Aufmerksamkeit auf irgendeine Weise vom sicheren Betrieb Ihres Fahrzeugs abhält. Fahren Sie stets nach den Regeln fürs sichere Fahren und halten Sie sich an alle gültigen Verkehrsregeln. Sollten Sie Schwierigkeiten bei der Bedienung des Produkts oder beim Lesen des Bildschirms haben, parken Sie Ihr Fahrzeug an einem sicheren Ort und ziehen Sie die Handbremse an, bevor Sie die nötigen Änderungen vornehmen.

- Stellen Sie die Lautstärke dieses Produkts niemals so laut ein, dass Sie den Verkehr draußen und Notfallfahrzeuge nicht hören können.

- Zur Förderung der Sicherheit sind einige Funktionen deaktiviert, solange das Fahrzeug nicht angehalten und/oder die Handbremse angezogen ist.

- Bitte behalten Sie dieses Handbuch griffbereit, um darin Bedienungshinweise und Sicherheitsinformationen nachzuschlagen.

- Installieren Sie dieses Produkt nicht an Orten wo es (i) dem Fahrer die Sicht versperrt, (ii) die Leistung der Fahrzeugsysteme oder Sicherheitseinrichtungen wie Airbags oder Schalter für Warnlampen beeinträchtigt oder (iii) die Fähigkeit des Fahrers beeinträchtigt, das Fahrzeug sicher zu steuern.

- Bitte denken Sie daran, sich beim Betrieb Ihres Fahrzeugs stets anzuschnallen. Sollten Sie jemals in einen Unfall verwickelt sein, können Ihre Verletzungen sehr viel schlimmer ausfallen, wenn sie nicht ordnungsgemäß angeschnallt sind.

- Tragen Sie niemals beim Fahren Kopfhörer.

Zur Gewährleistung sicheren Fahrens

WARNUNG

- DER HELLGRÜNE DRAHT AM STROMANSCHLUSS DIENT DER ERKENNUNG DER PARKPOSITION UND MUSS AUF DER DER STROMVERSORGUNG ZUGEWANDTEN SEITE DES HANDBREMSHEBELS ANBRACHT WERDEN. UNSACHGEMÄSSE VERBINDUNG ODER VERWENDUNG DIESES DRAHTS KANN GEGEN GELTENDES RECHT VERSTOSSEN UND SCHWERE VERLETZUNGEN ODER SACHSCHÄDEN VERURSACHEN.

- Versuchen Sie auf keine Weise, das Handbremsverriegelungssystem zu manipulieren oder zu deaktivieren. Dieses System dient Ihrem Schutz. Manipulation oder Deaktivierung des Handbremsverriegelungssystems kann zu schweren Verletzungen oder zum Tod führen.

- Um Risiken wie Schäden und Verletzungen oder den möglichen Verstoß gegen geltende Gesetze zu verhindern, kann dieses Produkt nicht mit einem für den Fahrer sichtbaren Videobild verwendet werden.

- In einigen Ländern kann das Ansehen von Videobildern auf Bildschirmen in einem Fahrzeug, sogar durch andere Personen als den Fahrer, illegal sein. Wo solche Vorschriften gelten, müssen sie befolgt werden. Sollten Sie versuchen, während der Fahrt Videobilder anzusehen, erscheint auf dem Bildschirm die Warnung **"Es ist strengstens verboten, während der Fahrt Vordersitz-Videoquellen zu betrachten."** Um Videobilder auf diesem Bildschirm zu sehen, halten Sie an einem sicheren Ort und ziehen Sie die Handbremse an. Bitte halten Sie das Bremspedal gedrückt, wenn Sie die Handbremse lösen.

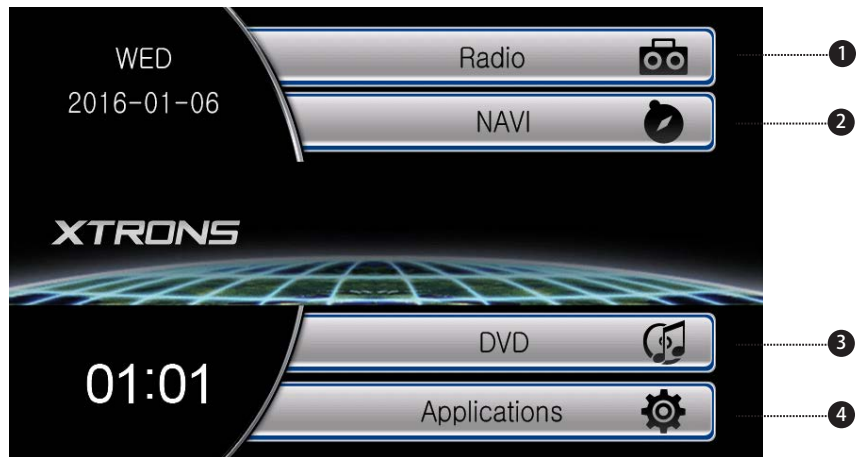
Zur Vermeidung von Batterieerschöpfung

Stellen Sie sicher, dass beim Gebrauch dieses Produkts der Fahrzeugmotor läuft. Der Gebrauch dieses Produkts bei abgeschaltetem Motor kann die Batterie entladen.

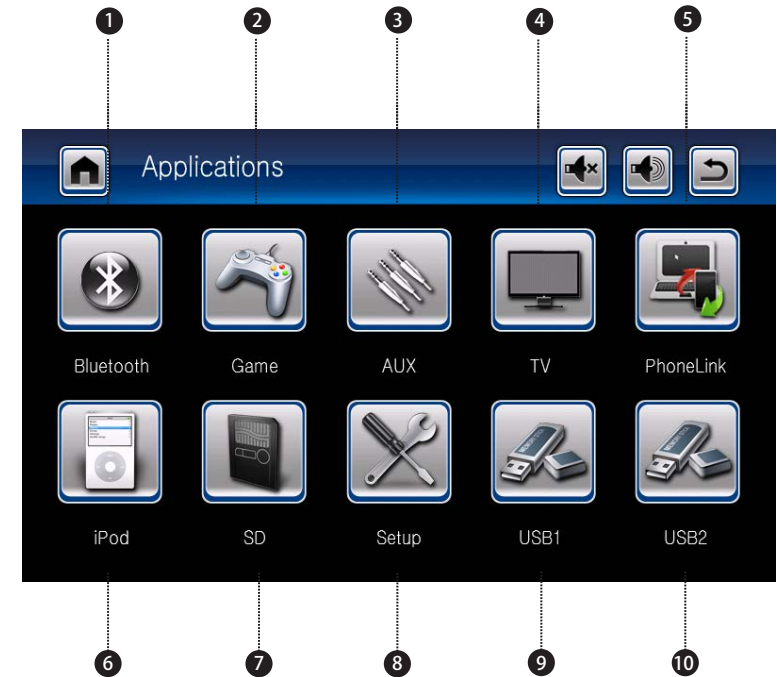
WARNUNG

Installieren Sie das Produkt nicht in einem Fahrzeug ohne verfügbare ACC-Kabel oder -Schaltung.

Hauptmenü



- 1. Radio
- 2. Navigation
- 3. DVD
- 4. Anwendungen



- 1. Bluetooth
- 2. Spiel
- 3. AUX-Input
- 4. TV (nicht unterstützt)
- 5. Screen Mirroring
- 6. iPod
- 7. SD
- 8. Setup
- 9. USB1
- 10. USB1

Radio



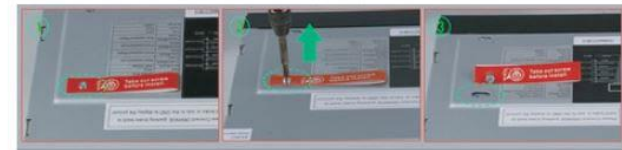
1. Manuelle Senderwahl durchführen
 2. Liste der voreingestellten Sender
 3. Frequenzbereich (FM1, FM2, FM3, AM1 oder AM2)
 4. Suchlauf oder ununterbrochenen Sendersuchlauf durchführen
 5. Mono/Stereo (Funktioniert bei FM-Frequenzen)
 6. LOC (Fern/Regionaler Sendersuchlauf)
 7. Speichern Sie die aktuelle Sendefrequenz
- Bis zu 18 FM-Sender und 12 AM-Sender können gespeichert werden.
8. PTY (Programmtyp)
 9. AF (Alternative Frequenzen)
 10. TA (Verkehrsansage)

DVD abspielen

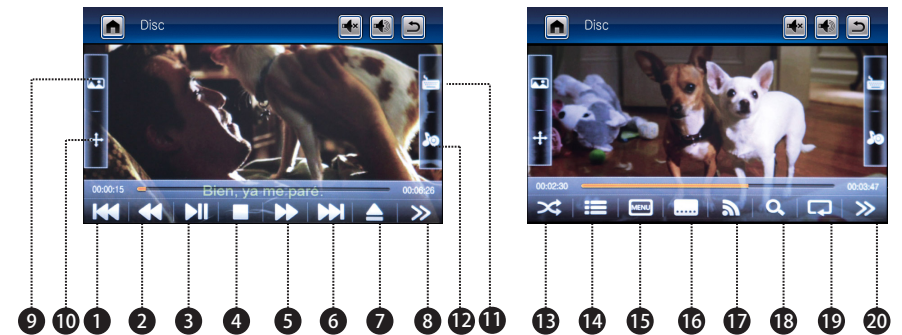
DVD Player

! VORSICHT

1. Auf der Oberseite der Einheit sind zwei Schrauben angebracht, um das Laufwerk beim Transport zu schützen. Diese Schrauben müssen zuerst entfernt werden. Andernfalls kann es keine Disks annehmen oder abspielen.



2. Aus Sicherheitsgründen können keine Videobilder angesehen werden, wenn Ihr Auto sich bewegt. Um Videobilder anzusehen, halten Sie an einem sicheren Ort und ziehen Sie die Handbremse an.

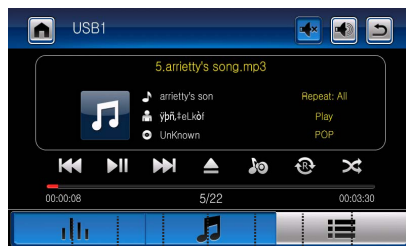


1. Vorherige Datei
2. Zurückspulen
3. Pause/Abspielen
4. Stop
5. Vorspulen
6. Nächste Datei

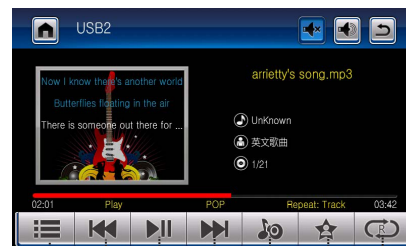
7. Eine Disk auswerfen
 8. Nächste Seite
 9. Bildschirmeinstellungen
- Passen Sie Helligkeit, Kontrast und Farbe des Bildschirms an.
10. Anpassung des Betrachtungswinkels (nicht verfügbar)
 11. Wählen Sie Dateien aus
 12. Einstellung des Equalizers
- Wählen Sie zwischen Standard, Pop, Kino und Rock.
13. Spielen Sie Dateien in zufälliger Reihenfolge ab
 14. Titel
 15. Menü
 16. Sprache
 17. Audiokanal
- Wählen Sie zwischen Mono L, Mono R und Stereo.
18. Zoom
 19. Wiederholt abspielen
- Wählen Sie zwischen "die aktuelle Datei wiederholen", "die Liste wiederholen" und "alle Dateien wiederholen".
20. Vorherige Seite

USB/SD

Verbinden Sie ein USB-Speichergerät oder stecken Sie eine SD-Speicherkarte ein und drücken Sie anschließend "USB" oder "SD" auf dem Startbildschirm, um den USB- oder SD-Modus zu aktivieren.



(USB1/SD-Modus)



(USB2-Modus)

USB1/SD-Modus

1. Vorherige Datei
 2. Pause/Abspielen
 3. Nächste Datei
 4. Auswerfen (nicht verfügbar)
 5. Einstellung des Equalizers
- Wählen Sie zwischen Standard, Pop, Soft, Kino, Heavy Metal, Rock, Klassik, Jazz etc.
6. Wiederholt abspielen
- Wählen Sie zwischen "die aktuelle Datei wiederholen", "den aktuellen Ordner wiederholen", "alle Dateien wiederholen" und aus.
7. Zufällige Wiedergabe ein/aus

USB2-Modus

1. Datei-Menü
 2. Vorherige Datei
 3. Pause/Abspielen
 4. Nächste Datei
 5. Einstellung des Equalizers
- Wählen Sie zwischen Standard, Pop, Soft, Kino, Heavy Metal, Rock, Klassik, Jazz etc.
6. Album-Liste
 7. Wiederholt abspielen
- Wählen Sie zwischen "die aktuelle Datei wiederholen", "den aktuellen Ordner wiederholen", "alle Dateien wiederholen" und aus.

iPod

Steuern Sie Ihren iPod/Ihr iPhone direkt vom Armaturenbrett aus. Genießen Sie Musikwiedergabe in überragender Klangqualität.

AUX-Input

Sie können den Video-Output eines mit dieser Einheit verbundenen Geräts anzeigen.



VORSICHT

Aus Sicherheitsgründen können keine Videobilder angesehen werden, wenn Ihr Auto sich bewegt. Um Videobilder anzusehen, halten Sie an einem sicheren Ort und ziehen Sie die Handbremse an.

Bluetooth

Verbinden Sie Ihr Mobiltelefon über Bluetooth mit dieser Einheit und nutzen Sie ein externes Mikrofon, um Freisprechanrufe zu tätigen und zu empfangen.



VORSICHT

Zur Ihrer eigenen Sicherheit sollten Sie auf das Telefonieren beim Fahren so weit wie möglich verzichten.

* Mit einem Bluetooth-Gerät verbinden

Verbindung (Bluetooth-Kopplung)

- Das Bluetooth-Gerät muss sich innerhalb eines Meters von dieser Einheit befinden. Schalten Sie auf dem Gerät Bluetooth ein.
- Sie können diese Einheit in der Geräteliste auf Ihrem Bluetooth-Gerät finden.
- Wenn Ihr Bluetooth-Gerät SSP (Secure Simple Pairing) unterstützt, wird ein vierstelliges Nummernpasswort benötigt. Das Standard-Passwort ist 0000.

1. Anrufe



Geben Sie die Nummer ein, um einen Anruf zu tätigen. Sie können auch einen Kontakt aus dem Telefonbuch auswählen, um einen Anruf zu machen.


2. Letzte Anrufe



Sehen Sie die letzten ausgehenden, eingehenden oder verpassten Anrufe.

3. Telefonbuch



Nachdem die Bluetooth-Verbindung zwischen Ihrem Mobiltelefon und der Einheit hergestellt ist, tippen Sie  auf dem Bildschirm. Die Kontakte von Ihrem Bluetooth-Gerät werden automatisch mit der Einheit synchronisiert.

- * Bitte beachten Sie, dass die Einheit die Telefonbuch-Funktion eventuell nicht unterstützt und dass manche Mobiltelefone nicht ganz mit der Einheit kompatibel sind.

4. Bluetooth-Musik



Nachdem die Bluetooth-Verbindung hergestellt ist, können Sie auf ihrem Bluetooth-Gerät gespeicherte Musik auf dieser Einheit abspielen.

- * **Zunächst müssen Sie die Musikwiedergabe auf Ihrem Bluetooth-Gerät bedienen. Dann können Sie die Bluetooth-Musik auf dieser Einheit bedienen.**
- * **Bitte beachten Sie, dass die Einheit die Bluetooth-Musik-Funktion eventuell nicht unterstützt und dass manche Mobiltelefone nicht ganz mit der Einheit kompatibel sind.**

5. Bluetooth-Einstellungen



- ① Sie können das Passwort für die Bluetooth-Kopplung ändern. Das Standard-Passwort ist 0000. Geben Sie eine andere vierstellige Nummer ein und tippen Sie dann "OK", um ein neues Passwort festzulegen.
- ② Sie können *eingehende Anrufe automatisch beantworten* ein oder ausschalten.
- ③ BT-Ruhemodus
Wenn die Bluetooth-Kopplung nicht funktioniert, versuchen Sie bitte das Zurücksetzen von BT.

Screen Mirroring

Tippen Sie PhoneLink auf dem Menübildschirm, um in den Screen Mirroring-Modus zu gehen. Wenn Sie ein Mobiltelefon mit kompatiblen Anwendungen verbinden, können Sie diese Anwendungen für das Mobiltelefon direkt von dieser Einheit aus bedienen.

- * **Bitte beachten Sie, dass Sie die Screen Mirroring-Funktion nur mit Android-Smartphones nutzen können.**

Navigation

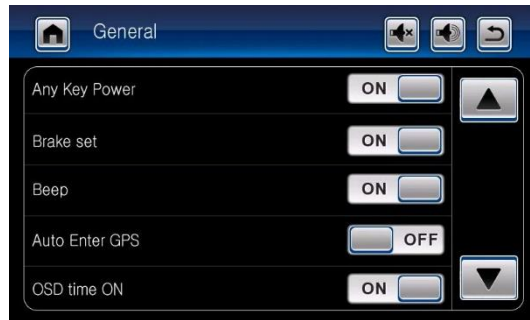


Das integrierte Navigationssystem bietet detaillierte, zuverlässige Routeninformationen, die Ihnen helfen, dorthin zu kommen, wo Sie hinwollen.

- a. Stecken Sie eine SD-Karte mit Karten in den GPS-Kartenschlitz.
- b. Gehen Sie zu Setup > Pfad des Navigationssystems und stellen Sie dann den Pfad für die Navigationsanwendung ein.
- c. Tippen Sie "Navigation" auf dem Hauptmenü-Bildschirm, um in den Navigationsmodus zu gehen.

Einstellungen

1. Generelle Einstellungen



1.1 Einschalten durch jeden Knopf

Ein: Sie können die Einheit das nächste Mal durch das Drücken eines beliebigen Knopfes auf dem Bedienfeld einschalten.

Aus: Sie können die Einheit nur durch Drücken des Einschaltknopfes einschalten.

1.2 Bremseinstellung

Ein: Videobilder können nicht betrachtet werden, wenn Ihr Fahrzeug in Bewegung ist.

Aus: Videobilder können betrachtet werden, während Ihr Fahrzeug sich bewegt.

1.3 Piepen

Ein: Ein Piepen ertönt.

Aus: Kein Piepen ertönt.

1.4 Automatische Aktivierung des GPS

Wenn Sie dies einschalten, wird das Navigationssystem beim Start der Einheit automatisch aktiviert.

1.5 OSD Zeit EIN

Wenn Sie dies einschalten, wird die Uhrzeit am oberen rechten Bildschirmrand angezeigt, während Sie eine DVD ansehen.



1.6 Kameraspiegel

Wenn Sie eine Rückfahrkamera (separat verkauft) mit dieser Einheit verbinden, können Sie dies einschalten, um die gespiegelte Bildwiedergabe zum rückwärts Einparken zu aktivieren und es zur normalen Bildwiedergabe beim rückwärts Einparken ausschalten.

1.7 Zeit bis zum schwarzen Bildschirm (Einstellung der Zeit für die automatische Bildschirmausschaltung)

Wählen Sie zwischen 3 Minuten, 5 Minuten, 10 Minuten und abbrechen.

1.8 Einstellung der Hintergrundbeleuchtung

Ziehen Sie den Schieberegler, um die Hintergrundbeleuchtung für Tag und Nacht anzupassen.

1.9 TCH Cali (Touch-Kalibrierung)

Tippen Sie die Mitte des "+" auf dem Bildschirm und bewegen Sie sich mit der Mitte des "+", um den Bildschirm zu kalibrieren. Tippen Sie OK, um die Daten zu speichern und die Einstellungen zu verlassen.

1.10 Lenkrad-Tasten

Dies ermöglicht es Ihnen, die Einheit durch die Lenkrad-Tasten Ihres Fahrzeugs zu steuern.



1.11 GPS-Info

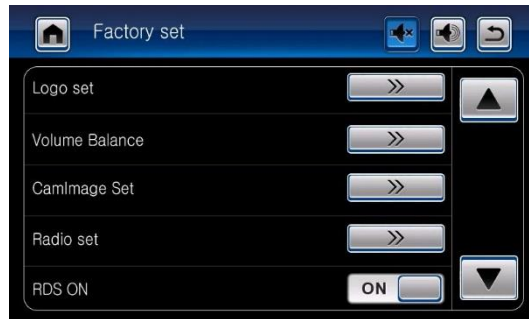
Dies zeigt Informationen über den GPS-Empfänger an. Sie können die Zeitzone einstellen.

1.12 Sprache

Bestimmen Sie die Sprache der Einheit. Wählen Sie zwischen Englisch, Französisch, Deutsch, Spanisch und anderen.

1.13 Werkseinstellungen

Geben Sie das Passwort 3368 ein, um zu den Werkseinstellungen zurückzukehren.



1.14 Version

1.15 Automatische Helligkeitsanpassung

Großes Licht: Verbinden Sie den Beleuchtungsdraht mit dem Plus-Pol Ihrer Frontscheinwerfer. Dies ermöglicht den Betrieb der Dimmfunktion. Die Einheit dimmt die Bedienfeldbeleuchtung und den Bildschirm automatisch, wenn die Frontscheinwerfer an sind.

1.16 GPS-Lautstärkeverhältnis

1.17 Beleuchtungsfarben der Tasten

Dies ermöglicht es Ihnen, die Beleuchtungsfarbe der Knöpfe nach Ihren persönlichen Vorlieben anzupassen.

2. Audio Einstellungen



2.1 Fader/Balance Anpassung

Sie können eine Hörposition auswählen, um Sie zum Zentrum der Soundeffekte zu machen.

Wählen Sie zwischen Fahrer, Passagier, hinten und alle.



2.2 Einstellung des Equalizers

Sie können zwischen Standard, Pop, Soft, Kino, Heavy Metal, Rock, Klassik, Jazz etc. wählen.

3. Zeiteinstellungen



Stellen Sie Datum und Uhrzeit manuell ein.

Wählen Sie zwischen dem 12-Stunden- und dem 24-Stunden-Format.

4. GPS-Einstellungen

Stellen Sie den Pfad der Navigationsanwendung ein.

Fehlerbehebung

Sollten Sie Schwierigkeiten bei der Bedienung dieses Produkts haben, sehen Sie in diesem Abschnitt nach. Die häufigsten Probleme sind unten aufgeführt, zusammen mit wahrscheinlichen Ursachen und Lösungen.

Kein Strom

- Der Fahrzeugmotor ist nicht gestartet. Starten Sie den Fahrzeugmotor.
- Falsche Verdrahtung. Überprüfen Sie die Verdrahtung.
- Die Sicherung wurde beschädigt. Ersetzen Sie die Sicherung.

Kein Ton

- Die Lautstärke ist zu niedrig. Passen Sie die Lautstärke an.
- Falsche Verdrahtung. Überprüfen Sie die Verdrahtung.

Kein Bild

- Die Verbindung zur Handbremse ist fehlerhaft. Überprüfen Sie die Verkabelung der Handbremse.

Die Disk wird nicht wiedergegeben

- Die Disk ist verkehrt herum eingelegt. Legen Sie die Disk mit der Beschriftung nach oben ein.
- Die Disk ist schmutzig. Reinigen Sie die Disk.
- Die Disk hat Risse oder ist anderweitig beschädigt. Legen Sie eine normale, runde Disk ein.
- Die Dateien auf den Disks sind in einem unkorrekten Dateiformat. Überprüfen Sie das Dateiformat.
- Das Diskformat kann nicht abgespielt werden. Ersetzen Sie die Disk.
- Die Art der geladenen Disk wird von diesem Produkt nicht unterstützt. Überprüfen Sie die Art des Datenträgers.

Der Bildschirm ist von einer Warnung verdeckt und das Video kann nicht angezeigt werden

- Der Draht an der Handbremse ist nicht verbunden oder angewendet. Verbinden Sie den Draht an der Handbremse ordnungsgemäß und ziehen Sie die Handbremse an.
- Die Handbremsverriegelung ist aktiviert. Parken Sie Ihr Fahrzeug an einem sicheren Ort und ziehen Sie die Handbremse an.

Das Bild flackert oder ist verzerrt

- Die Einstellungen für Video-DVDs passen nicht zur eingelegten DVD. Passen Sie die Einstellungen für Video-DVDs an.
- Die Videoverbindung ist fehlerhaft.

Rauschen bei Radiosendungen

- Signale sind zu schwach. Wählen Sie andere Stationen mit stärkeren Signalen.
- Überprüfen Sie die Verbindung der Fahrzeugantenne.
- Schalten das Radio von Stereo auf Mono.

Die gespeicherten Sender sind verschwunden

- Das Batterie-Kabel ist nicht richtig verbunden. Verbinden Sie das Batterie-Kabel mit einem Anschluss, der immer Strom hat.

Die Videobilder des iPods/iPhones sind fehlerhaft

- Stellen Sie die Fernsehsignal-Einstellungen (NTSC/PAL) des iPods/iPhones richtig ein.

Das gekoppelte Mobiltelefon wird ununterbrochen verbunden und getrennt

- Der Bluetooth-Empfang ist schlecht. Bringen Sie das Mobiltelefon näher an das Produkt oder entfernen Sie Hindernisse, die sich zwischen dem Mobiltelefon und dem Produkt befinden.
- Einige Mobiltelefone verbinden und trennen sich ununterbrochen, wenn Anrufe getätigt oder beendet werden. Dies ist kein Hinweis auf eine Fehlfunktion des Produkts.
- Bei manchen Mobiltelefonen kann die Bluetooth-Verbindung als Energiesparfunktion automatisch deaktiviert werden. Dies ist kein Hinweis auf eine Fehlfunktion des Produkts.

Für weitere Informationen besuchen Sie bitte unsere Webseiten



xtrons.com



xtrons.co.uk

Für Hinweise zur Installation und technische Ratschläge besuchen Sie



www.forum.xtrons.co.uk



Twitter:



https://twitter.com/xtrons_ug



Facebook:



<https://www.facebook.com/Xtrons/>



YouTube:



<https://www.youtube.com/user/ourxtrons/>



Google+:



<https://plus.google.com/+xtrons/>



RSS:



<http://xtrons.com/rss/>



XTRONS[®]

www.xtrons.com